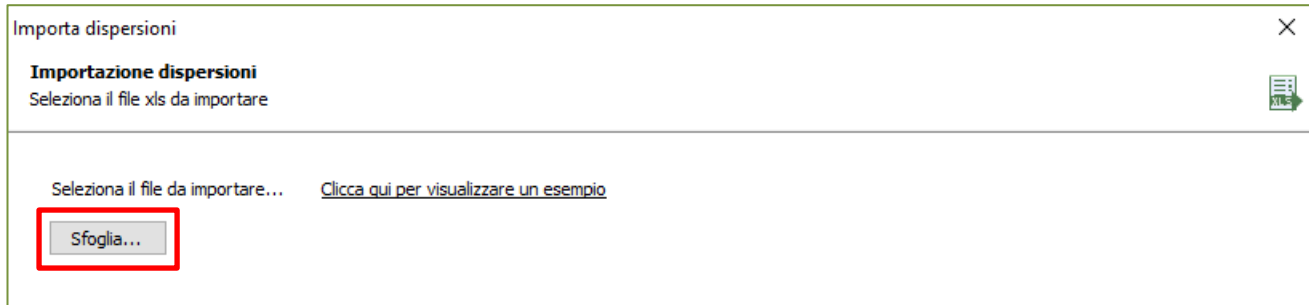


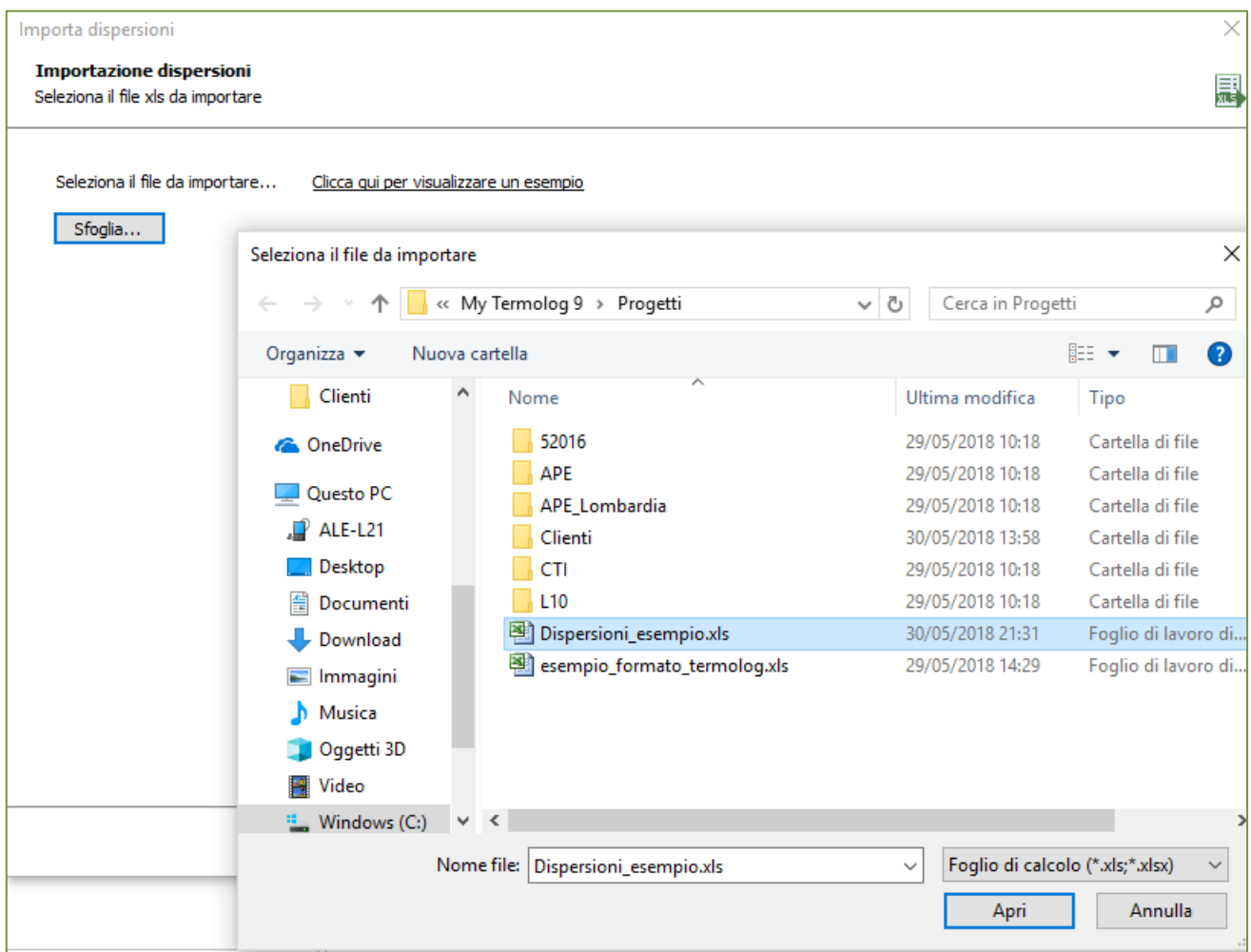
Naturalmente tutti i campi sono al momento vuoti, ma verranno riempiti automaticamente con l'importazione del file XLS.



Si clicchi sull'icona 'Importa'; appaiono le seguenti finestre da compilare in successione:



Dal link 'Clicca qui per visualizzare un esempio' si apre un file con le caratteristiche corrette per essere importato in TERMOLOG secondo quanto spiegato nel seguito. Cliccando su 'Sfogli' si cerchi il file XLS preparato:



E' importante ricordare che il file da importare deve essere chiuso in questa fase. Cliccando su 'Apri' TERMOLOG rileva le colonne create nel foglio XLS:

Importa dispersioni

Importazione dispersioni
Seleziona il file xls da importare

Seleziona il file da importare... [Clicca qui per visualizzare un esempio](#)

Sfogli... C:\Users\Grace\Documents\My Termolog 9\Progetti\Dispersioni_esempio.xls

Clicca qui per modificare il file

Foglio di calcolo da importare

UI	Zona	Locale	Superfic	h	Struttur	U	Orienta	Verso	Area	Base	Alte
Unità Im	Zona 1	Soggiorn	40	3	Parete es	0,3	S	Esterno	18		
Unità Im	Zona 1	Soggiorn	40	3	Porta fin	1,275	S	Esterno		-2,4	
Unità Im	Zona 1	Soggiorn	40	3	Cassonet	6	S	Esterno	-0,96		
Unità Im	Zona 1	Soggiorn	40	3	Parete es	0,3	E	Esterno	10		
Unità Im	Zona 1	Soggiorn	40	3	Finestra	1,334	E	Esterno		-1	
Unità Im	Zona 1	Soggiorn	40	3	Cassonet	6	E	Esterno	-0,4		
Unità Im	Zona 1	Soggiorn	40	3	Parete vs	0,788	N	Vano scale	6		
Unità Im	Zona 1	Soggiorn	40	3	Porte vs	2,23	N	Vano scale	-1,7		
Unità Im	Zona 1	Soggiorn	40	3	Parete vs	0,788	N	E dificio con	10		
Unità Im	Zona 1	Soggiorn	40	3	Porte vs E	2,23	N	E dificio con	-2		
Unità Im	Zona 1	Soggiorn	40	3	Paviment	1,2		E dificio con	40		
Unità Im	Zona 1	Soggiorn	40	3	Parete vs	0,788	N	Vano scale	10		
Unità Im	Zona 1	Cucina	16	3	Parete es	0,3	E	Esterno	12		

< Indietro Avanti > Annulla Aiuto!

Con il link 'Clicca qui per modificare il file' viene visualizzato il file creato e può essere modificato a piacere. Si clicchi 'Avanti':

Importa dispersioni

Importazione dispersioni
Seleziona le colonne da importare

Unità Immobiliare: UI

Zona: Zona

Locale: Locale

Superficie locale: m² Superficie

Altezza locale: m h

Struttura: Struttura

U Struttura: W/m²K U

Orientamento: Orientamento

Verso: Verso

Area: m² Area

Base: m Base

Altezza: m Altezza

Numero: Numero

Colore: Colore

Spessore medio strutture opache: 30 cm

Anno strutture: 1986-1991

Salta la prima riga

< Indietro Avanti > Annulla Aiuto!


A questo punto è necessario associare ciascuna colonna alle informazioni in essa contenute. TERMOLOG in automatico rileva il testo contenuto nella prima riga per ciascuna colonna in successione; nella prima riga ci si attende pertanto l'intestazione delle colonne. In assenza di intestazione, TERMOLOG consente la scelta della colonna da attribuire a ciascuna grandezza; l'utente dovrà poi togliere la spunta dall'opzione 'Salta la prima riga'. Le voci elencate in questa finestra saranno quelle da inserire nelle colonne del foglio XLS (si veda il seguito). La procedura di assegnazione della colonna sarà certamente più semplice se si segue l'ordine proposto da questa finestra.

Lo spessore medio delle strutture opache e l'anno delle strutture vengono richiesti per impostare i dati di iniziali che consentono di associare agli elementi opachi le trasmittanze da libreria UNITR 11552.

Si clicchi 'Avanti':

Importa dispersioni X

Importazione dispersioni

Revisiona parametri strutture 

Tipo	Nome	Categoria struttura / Telaio finestra	Tipo struttura / Vetro finestra	S [cm]	U [W/m²K]
Parete	Parete esterna	Struttura personalizzata	-	30,0	0,30
Parete	Parete vs ZNR	Struttura personalizzata	-	30,0	0,79
Porta	Porte vs ZNR	Struttura personalizzata	-	30,0	1,00
Parete	Parete vs Edificio	Struttura personalizzata	-	30,0	0,79
Porta	Porte vs Edificio co	Struttura personalizzata	-	30,0	1,00
Finestra	Finestra 100x140	Struttura personalizzata	-	0,0	1,33
Finestra	Finestra 140x140	Struttura personalizzata	-	0,0	1,40
Pavimento	Pavimento vs Edifi	Struttura personalizzata	-	30,0	1,20
Finestra	Porta finestra 240	Struttura personalizzata	-	0,0	5,15
Cassonetto	Cassonetto	Struttura personalizzata	-	30,0	6,00
Soffitto	Soffitto	Struttura personalizzata	-	30,0	1,30

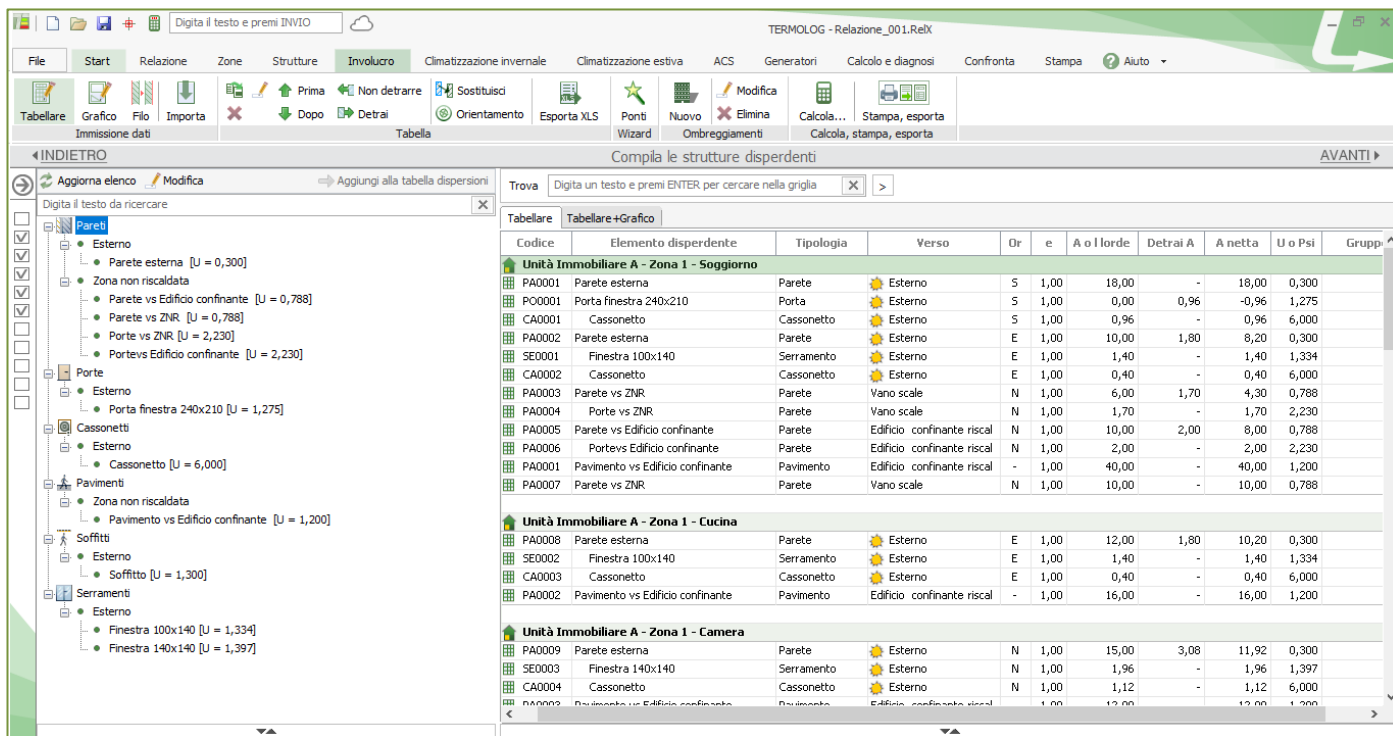
< Indietro
Finito
Annulla
Aiuto!

L'ultima finestra consente di rivedere i parametri termici degli elementi inseriti. Vengono elencate in una tabella tutte le tipologie di strutture contenute nel file importato, differenziate per nome. Se nel file XLS non si è definita la trasmittanza, può essere determinata in questa fase ricavando il dato dalle UNITR 11552 per le strutture opache e dalla UNI 100077 per i serramenti. Le informazioni da verificare ed eventualmente dettagliare sono:

- **Tipo:** dal menù a tendina scegliere se si tratta di parete, finestra, pavimento, copertura, porta, cassonetto o ponte termico. Dalla descrizione definita dall'utente, TERMOLOG fa una prima scelta.
- **Nome:** è quello rilevato dal file XLS. Non può essere modificato in questa fase.
- **Categoria struttura/Telaio finestra:** se si tratta di una struttura opaca scegliere la categoria della struttura come da libreria delle strutture precalcolate (UNITR 11552). Se si tratta di un serramento scegliere il materiale del telaio. Nel caso le proprietà termiche derivino dal file XLS, verrà impostata automaticamente la scelta 'Struttura personalizzata'.
- **Tipo struttura/vetro finestra:** se si tratta di una struttura opaca scegliere la tipologia di struttura fra quelle della categoria scelta come da libreria delle strutture precalcolate (UNITR 11552). Se si tratta di un serramento scegliere il tipo di vetro. Nel caso le proprietà termiche derivino dal file XLS, il campo dovrà essere lasciato vuoto.
- **S:** è lo spessore della struttura opaca. In automatico TERMOLOG riporta il valore inserito dall'utente nella finestra precedente. In questa fase può essere modificato anche differenziando le strutture.

- **U (W/m²K):** se nel file XLS è stata riportata la trasmittanza, viene rilevata quella specificata dall'utente nella relativa colonna. In alternativa è determinata sulla base delle scelte effettuate per Categoria struttura/Telaio finestra, Tipo struttura/vetro finestra e spessore struttura opaca.

Cliccando su 'Finito' appare la Tabella delle dispersioni con tutti i contenuti rilevati dal file XLS:



Accedendo al menù Zone troveremo le unità immobiliari, le zone ed i locali indicati; sono definite anche le zone confinanti: si consiglia di verificare i parametri che ne dettagliano le proprietà termiche.

Nel menù Strutture vengono inseriti gli elementi che rientrano con geometrie differenti nella tabella delle dispersioni. Si tratta naturalmente di strutture precalcolate. Le stesse sono visibili nel menù 'Involucro' nella finestra di sinistra (si veda la precedente immagine).

Si riportano ora le indicazioni necessarie a creato un file XLS completo e corretto, ma nello stesso tempo semplice. Il file XLS deve avere una colonna per ciascuna delle informazioni necessarie alla compilazione della tabella delle dispersioni. E' consigliato riportare nella prima riga l'intestazione di ciascuna colonna, seppur questo non sia un obbligo.

Nella seguente immagine un estratto della tabella con le informazioni da inserire:

	A	B	C	D	E	F	G	H	I	J	K	L	M	N	O
1	UI	Zona	Locale	Superficie	h	Struttura	U	Orientamento	Verso	Area	Base	Altezza	Numero	Colore	
2	Unità immobiliare 01	primo piano	Soggiorno	80	3	Parete esterna	0,3	S	Esterno	18			1	chiaro	
3	Unità immobiliare 01	primo piano	Soggiorno	80	3	Porta finestra 240x210	1,275	S	Esterno	-2,4	2,1		1	chiaro	
4	Unità immobiliare 01	primo piano	Soggiorno	80	3	Cassonetto	6	S	Esterno	-0,96			1	chiaro	
5	Unità immobiliare 01	primo piano	Soggiorno	80	3	Parete esterna	0,3	E	Esterno	10			1	chiaro	
6	Unità immobiliare 01	primo piano	Soggiorno	80	3	Finestra 100x140	1,334	E	Esterno	-1	1,4		1	chiaro	
7	Unità immobiliare 01	primo piano	Soggiorno	80	3	Cassonetto	6	E	Esterno	-0,4			1	chiaro	
8	Unità immobiliare 01	primo piano	Soggiorno	80	3	Parete vs ZNR	0,788	N	Vano scale	6			1	chiaro	

Le colonne dovranno contenere le informazioni elencate nel seguito. Non è importante l'ordine, ma certamente se viene seguito quello proposto, l'assegnazione delle informazioni sarà più rapida:

- **Colonna A - UI:** E' il nome che verrà assegnato alla nuova unità immobiliare se non già creata dall'utente. Se già creata, è necessario riportare in questa colonna lo stesso identico nome.
- **Colonna B - Zona:** Nome della zona. Il nome deve essere univoco anche per unità immobiliari diverse. Non

possono pertanto essere create zone con lo stesso nome per la stessa unità immobiliare o per unità immobiliari diverse. Possono essere indicate le zone già create dall'utente nel file di certificazione o progetto. In questo caso non ne verranno create di nuove.

- Colonna C - *Locale*: Nome del locale che verrà creato nuovo se non già presente nel file di certificazione o progetto.
- Colonna D - *Superficie*: Superficie netta del locale; deve essere ripetuta uguale per ciascun elemento del locale.
- Colonna E - *h*: Altezza del locale in metri
- Colonna F - *Struttura*: Nome della struttura. Viene creato un elemento opaco per ciascuna descrizione. Si consiglia di mantenere la stessa descrizione per elementi uguali che dovranno necessariamente avere lo stesso verso di dispersione. Se le strutture sono state già indicate nel menù Strutture verificare che abbiano lo stesso verso di dispersione; in alternativa verrà presentato un messaggio di errore
- Colonna G - *U*: Trasmittanza della struttura in W/m^2K
- Colonna H - *Orientamento*: orientamento della struttura (N,S,W,E. NW,SE,..). Per pavimenti, soffitti e coperture lasciare la cella vuota.
- Colonna I - *Verso*: La struttura disperde verso: Esterno, Terreno, Cantina, Garage, Vano scale, Sottotetto, Serra solare, Edificio confinante riscaldato, ... Qualsiasi verso differente da quelli specificati verrà considerato zona non riscaldata. Il verso "Da zona non riscaldata verso esterno" viene convertito in "Esterno"
- Colonna J - *Area*: Area della struttura (non compilare per i serramenti)
- Colonna K - *Base*: Base del serramento in metri (solo per i serramenti)
- Colonna L - *Altezza*: Altezza del serramento in metri (solo per i serramenti)
- Colonna M - *Numero*: Numero di strutture
- Colonna N - *Colore*: Colore della struttura (chiaro, medio, scuro)

Per le strutture in detrazione l'area deve essere compilata con segno negativo; per le finestre il segno negativo deve essere indicato alla lunghezza di base oppure all'altezza (non ad entrambe). La struttura sarà detratta dall'elemento opaco immediatamente sopra a quelli con uno dei parametri negativo; una struttura in detrazione deve dunque essere preceduta da una struttura ospitante (parete, copertura...).

TERMOLOG ignora eventuali righe vuote. La lettura del file XLS termina con la parola "legenda" riportata nella colonna "A".

Vengono analizzati tutti i fogli disponibili nel file XLS; è quindi possibile utilizzare un foglio per ogni unità immobiliare.